

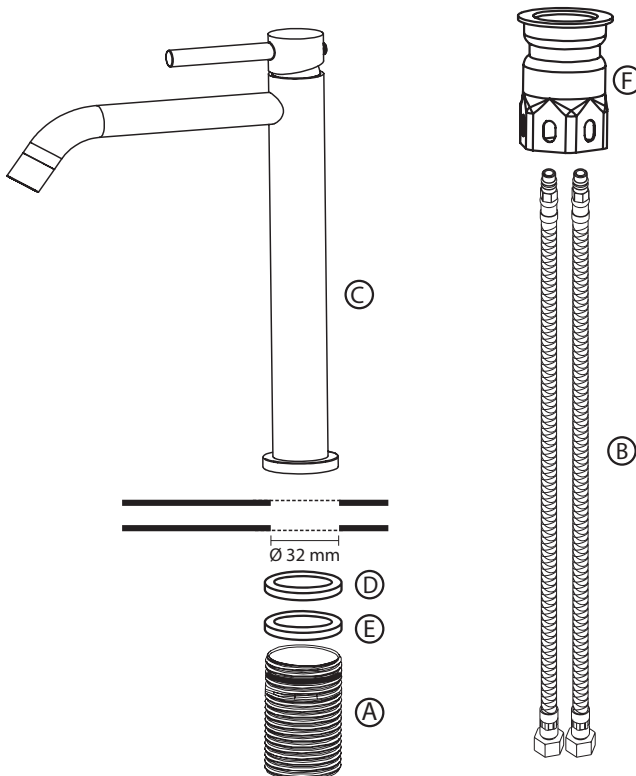
- EN** MANUAL
- NL** HANDLEIDING
- DE** HANDBUCH
- FR** MANUEL D'UTILISATION
- BG** РЪКОВОДСТВО
- CZ** MANUÁLNI
- DK** BRUGSANVISNING
- EE** KASUTUSJUHEND
- ES** MANUAL
- FI** KÄYTTÖOHJE
- GR** ΕΓΧΕΙΡΙΔΙΟ
- HR** UPUTE ZA UPORABU

- HU** HASZNÁLATI ÚTMUTATÓ
- RS** UPUTSTVO
- IT** MANUALE
- LT** NAUDOJIMO INSTRUKCIJA
- LV** LIETOŠANAS INSTRUKCIJA
- NO** BRUKSANVISNING
- PL** INSTRUKCJA OBSŁUGI
- PT** INSTRUÇÕES DE UTILIZAÇÃO
- RO** INSTRUCȚIUNI DE UTILIZARE
- SE** BRUKSANVISNING
- SI** NAVODILA ZA UPORABO
- SK** NÁVOD NA POUŽITIE
- TR** KULLANIM KILAVUZU

Differns

Dutch Design

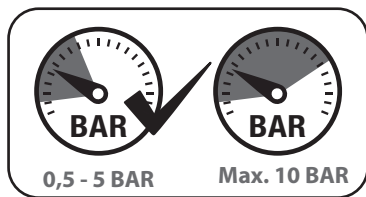
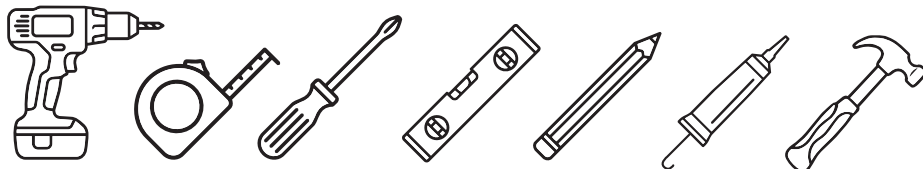
Hot / cold water faucet • Warm- / koudwaterkraan • Warm- / Kaltwasserarmatur • Mitigeur eau chaude / froide • Смесител за топла / студена вода • Vodovodní baterie na teplou / studenou vodu • Varmt- / koldtvandsarmatur • Sooja / külma vee segisti • Grifo de agua caliente / fría • Lämmin- / kylmävesihana • Βρύση ζεστού / κρύου νερού • Slavina za toplu / hladnu vodu • Hideg-meleg vizes csaptelep • Slavina za toplu / hladnu vodu • Rubinetto acqua calda / fredda • Karšto / šalto vandens maišytuvas • Karstā / aukstā ūdens jaucējkrāns • Kran for varmt / kaldt vann • Bateria wody ciepłej / zimnej • Torneira de água quente / fria • Bateria apă caldă / rece • Blandare för varmt / kallt vatten • Armatura za toplo / hladno vodo • Vodovodná batéria na teplú / studenú vodu • Sıcak / soğuk su musluğu



TOOLS (not included)
GEREEDSCHAP (niet inbegrepen)
WERKZEUGE (nicht enthalten)
OUTILS (non inclus)
ИНСТРУМЕНТИ (не са включени)
NÁRADÍ (není součástí balení)
VÆRKTØJ (medfølger ikke)
TÖÖRIISTAD (ei kuulu komplekti)
HERRAMIENTAS (no incluidas)

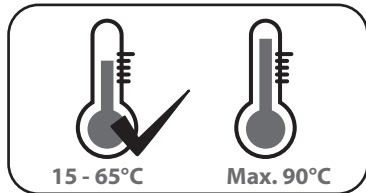
TYÖKALUT (ei sisälly)
ΕΡΓΑΛΕΙΑ (δεν περιλαμβάνονται)
ALATI (nisu uključeni)
SZERSZÁMOK (nem tartozék)
ALATI (nisu uključeni)
STRUMENTI (non inclusi)
ĮRANKIAI (nepriedami)
INSTRUMENTI (nav iekļauti)

VERKTØY (ikke inkludert)
NARZĘDZIA (nie dołączone)
FERRAMENTAS (não incluidas)
UNELTE (nu sunt incluse)
VERKTYG (ingår inte)
ORODJA (niso priložena)
NÁRADIE (nie je súčasťou balenia)
ALETLER (dahil değildir)

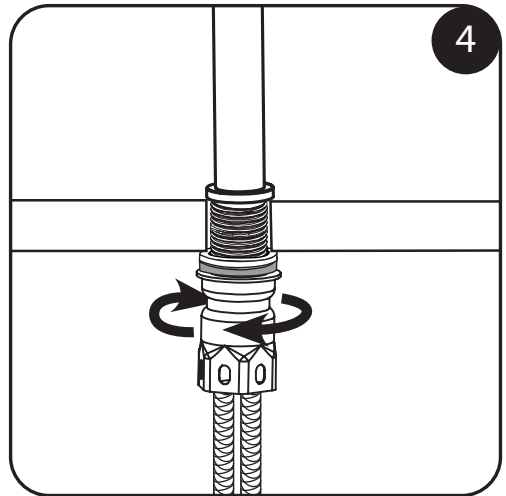
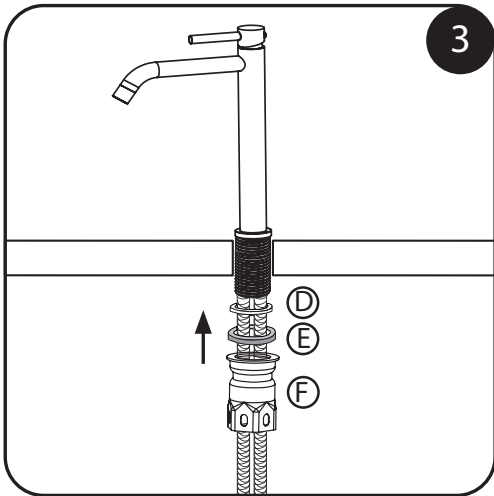
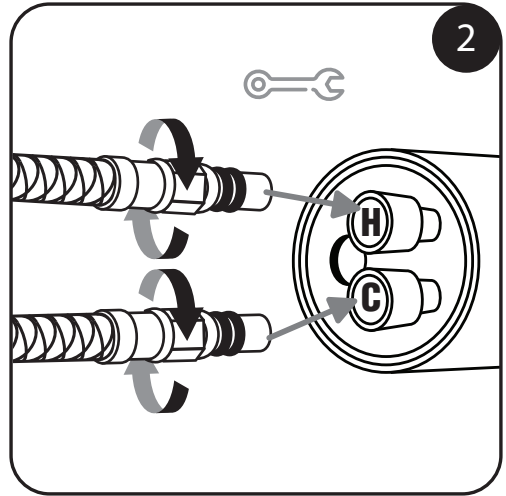
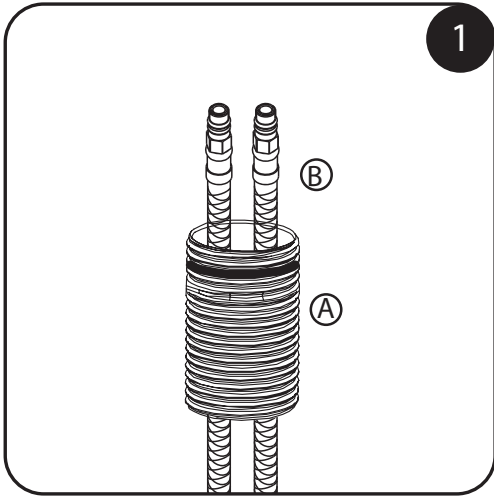


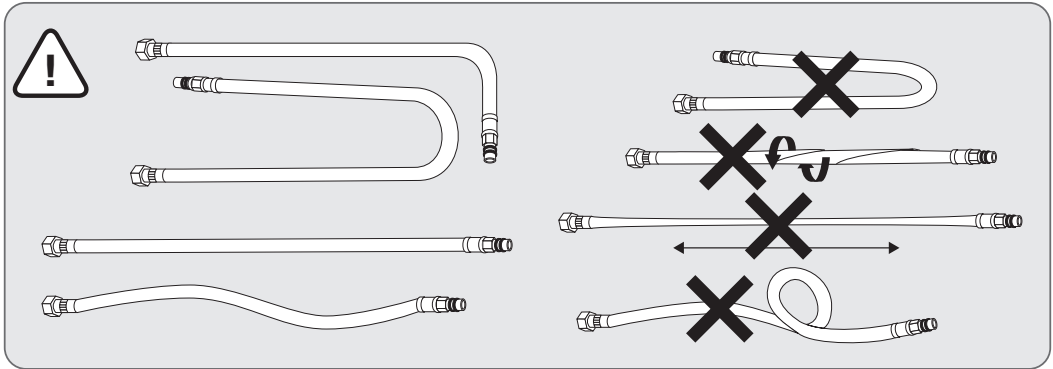
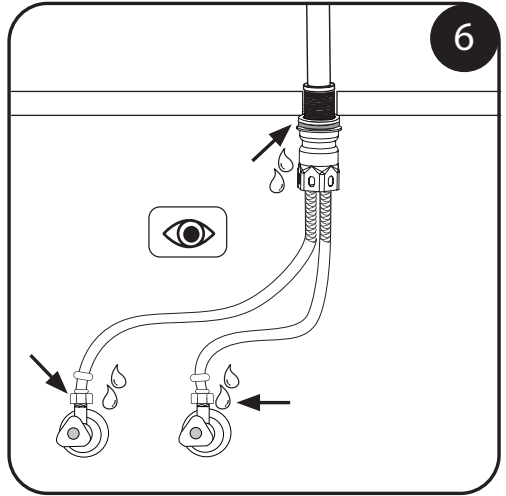
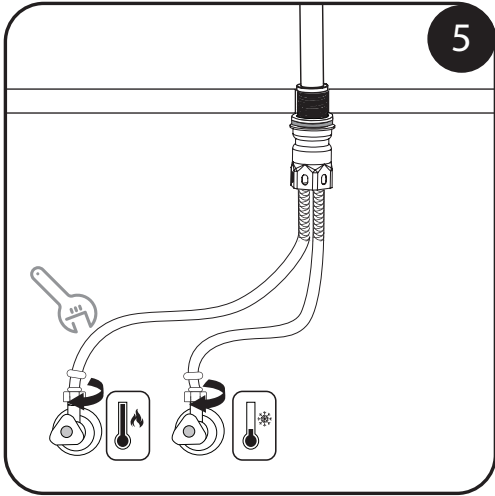
EN: Check water pressure!
NL: Controleer de waterdruk!
DE: Wasserdruck prüfen!
FR: Vérifier la pression de l'eau !
BG: Проверете налягането на водата!
CZ: Zkontrolujte tlak vody!
DK: Kontrollér vandtrykket!
EE: Kontrolli veesurvet!
ES: ¡Compruebe la presión del agua!
FI: Tarkista vedenpainet!
GR: Ελέγξτε την πίεση του νερού!
HR: Provjerite tlak vode!
HU: Ellenőrizze a víznyomást!

RS: Provjerite pritisak vode!
IT: Controllare la pressione dell'acqua!
LT: Patikrinkite vandens slėgį!
LV: Pārbaudiet ūdens spiedienu!
NO: Kontrollér vanntrykket!
PL: Sprawdź ciśnienie wody!
PT: Verificar a pressão da água!
RO: Verificați presiunea apei!
SE: Kontrollera vattentrycket!
SI: Preverite vodni tlak!
SK: Skontrolujte tlak vody!
TR: Su basıncını kontrol edin!



▲ **EN:** Close the main water valve before changing the faucet ▲ **NL:** Sluit de hoofdkraan voordat je de kraan verwisselt ▲ **DE:** Schließen Sie den Haupthahn, bevor Sie die Armatur auswechseln ▲ **FR:** Fermez le robinet principal avant de changer le mitigeur ▲ **BG:** Затворете главния кран, преди да смените крана ▲ **CZ:** Před výměnou baterie uzavřete hlavní uzáver vody ▲ **DK:** Luk for hovedhanen, før du skifter vandhanen ▲ **EE:** Sulgege peakraan enne segisti vahetamist ▲ **ES:** Cierre la llave de paso principal antes de cambiar el grifo ▲ **FI:** Sulje pääsulkuventtiili ennen hanan vaihtamista ▲ **GR:** Κλείστε την κεντρική παροχή πριν αντικαταστήσετε τη βρύση ▲ **HR:** Zatvorite glavni ventil prije zamjene slavine ▲ **HU:** A csaptelep cseréje előtt zárja el a főcsapot ▲ **RS:** Zatvorite glavni ventil prije zamjene slavine ▲ **IT:** Chiudere il rubinetto principale prima di sostituire il miscelatore ▲ **LT:** Prieš keisdami čiaupą, užsukite pagrindinį vožtuvą ▲ **LV:** Pirms jāucējkārna nomainas aizveriet galveno ūdens padeves krānu ▲ **NO:** Steng hovedkranen før du skifter ut kranen ▲ **PL:** Zakreć główny zawór przed wymianą baterii ▲ **PT:** Feche a torneira principal antes de substituir a torneira ▲ **RO:** Închideți robinetul principal înainte de a schimba bateria ▲ **SE:** Stäng huvudkranen innan du byter ut kranen ▲ **SI:** Pred menjavo armature zaprite glavni ventil ▲ **SK:** Pred výmenou batérie uzatvorte hlavný uzáver vody ▲ **TR:** Musluğu değiştirmeden önce ana vanayı kapatın





EN Cleaning Guidelines

- Clean as necessary with a neutral cleaning agent and then rinse with water.
- Do not use abrasive cleaning agents, whether liquid or powder.
- Do not use drain cleaners that contain acid or alkali.
- Do not use scouring pads or limescale removal sprays.

Maintenance

- Always turn off the water supply before performing maintenance.
- All components should be cleaned regularly.
- Treat visible limescale with cleaning vinegar¹.

¹ Mix cleaning vinegar with water in equal parts (ratio 1:1).

NL Reinigingsrichtlijnen

- Reinig indien nodig met een neutraal reinigingsmiddel en vervolgens met water afspoelen.
- Gebruik geen schurende reinigingsmiddelen, zowel vloeibaar als in poedervorm.
- Gebruik geen afvoerreinigers die zuur of loog bevatten.
- Gebruik geen schuursponsjes of kalkaanslagverwijderingspays.

Onderhoud

- Sluit altijd de watertoevoer af voordat u onderhoud uitvoert.
- Alle onderdelen moeten regelmatig worden schoongemaakt.
- Behandel zichtbare kalkaanslag met schoonmaakazijn¹.

¹ Meng schoonmaakazijn met water in gelijke delen (verhouding 1:1).

DE Reinigungsrichtlinien

- Reinigen Sie bei Bedarf mit einem neutralen Reinigungsmittel und spülen Sie es anschließend mit Wasser ab.
- Verwenden Sie keine scheuernden Reinigungsmittel, weder in flüssiger noch in Pulverform.
- Verwenden Sie keine Abflusreiniger, die Säure oder Lauge enthalten.
- Verwenden Sie keine Scheuerschwämme oder Kalkentfernungssprays.

Wartung

- Schließen Sie immer die Wasserzufuhr, bevor Sie Wartungsarbeiten durchführen.
- Alle Teile müssen regelmäßig gereinigt werden.
- Behandeln Sie sichtbare Kalkablagerungen mit Essigessenz¹.

¹ Mischen Sie Essigessenz mit Wasser im gleichen Verhältnis (1:1).

FR Consignes de nettoyage

- Si nécessaire, nettoyez avec un produit nettoyant neutre, puis rincez à l'eau.
- N'utilisez pas de produits nettoyants abrasifs, qu'ils soient liquides ou en poudre.
- N'utilisez pas de produits de débouchage contenant de l'acide ou de la soude caustique.
- N'utilisez pas d'éponges à récurer ni de sprays anticalcaire.

Entretien

- Coupez toujours l'arrivée d'eau avant d'effectuer toute opération d'entretien.
- Toutes les pièces doivent être nettoyées régulièrement.
- Traitez les dépôts de calcaire visibles avec du vinaigre blanc¹.

¹ Mélangez du vinaigre blanc et de l'eau à parts égales (proportion 1:1).

BG Указания за почистване

- Почиствайте при необходимост с неутрално почистващо средство и след това изплакнете с вода.
- Не използвайте абразивни почистващи средства, както течни, така и на прах.
- Не използвайте почистващи средства за канали, които съдържат киселини или основи.
- Не използвайте абразивни гъби или спрейове за премахване на варовик.

Поддръжка

- Винаги затваряйте водоснабдяването, преди да извършите поддръжка.
- Всички части трябва да се почистват редовно.
- Обработвайте видимия варовик с почистващ оцет¹.

¹ Смесете почистващ оцет с вода в равни части (съотношение 1:1).

CZ Pokyny k čištění

- V případě potřeby očistěte neutrálním čisticím prostředkem a poté opláchněte vodou.
- Nepoužívejte abrazivní čisticí prostředky, ať už tekuté nebo práškové.
- Nepoužívejte čističe odpadů, které obsahují kyseliny nebo zásady.
- Nepoužívejte drátěnky ani spreje na odstraňování vodního kamene.

Údržba

- Před prováděním údržby vždy uzavřete přívod vody.
- Všechny díly je nutné pravidelně čistit.
- Viditelný vodní kámen ošetřete čisticím octem¹.

¹ Smíchejte čisticí ocet s vodou ve stejných dílech (poměr 1:1).

DK Rengøringsvejledning

- Rengør om nødvendigt med et neutralt rengøringsmiddel og skyl derefter med vand.
- Brug ikke skurende rengøringsmidler, hverken flydende eller i pulverform.
- Brug ikke afløbsrensmedler, der indeholder syre eller lud.
- Brug ikke skuresvampe eller spray til fjernelse af kalkbelægninger.

Vedligeholdelse

- Luk altid for vandtilførslen, før du udfører vedligeholdelsesarbejde.
- Alle dele skal rengøres regelmæssigt.
- Behandl synlige kalkaflejringer med rengøringseddike¹.

¹ Bland rengøringseddike med vand i lige store dele (forholdet 1:1).

EE Puhastamisjuhised

- Puhasta vajaduse korral neutraalse puhastusvahendiga ja loputa seejärel veega.
- Ärge kasutage abrasiivseid puhastusvahendeid, olgu need siis vedelad või pulbrilised.
- Ärge kasutage happelisi või leeliselisi torupuhastusvahendeid.
- Ära kasuta abrasiivseid käsnasid ega katkiviemaldusvahendeid.

Hooldus

- Enne hooldustööde alustamist sulgege alati veevool.
- Kõiki osi tuleb regulaarselt puhastada.
- Eemalda nähtavad lubjakivikogunemised puhastusäädikaga¹.

¹ Sega puhastusäädikat ja vett võrdsetes kogustes (suhe 1:1).

Instrucciones de limpieza

- Limpialo con un detergente neutro si es necesario y, a continuación, enjuágalo con agua.
- No utilices productos de limpieza abrasivos, ya sean líquidos o en polvo.
- No utilices productos de limpieza para desagües que contengan ácidos o álcalis.
- No utilices estropajos ni sprays para eliminar las manchas de cal.

Mantenimiento

- Cierre siempre el suministro de agua antes de realizar cualquier tarea de mantenimiento.
- Todas las piezas deben limpiarse con regularidad.
- Elimina las manchas de cal visibles con vinagre de limpieza¹.

¹ Mezcla vinagre de limpieza con agua a partes iguales (proporción 1:1).

FI Siivousohjeet

- Puhdista tarvittaessa neutraalilla puhdistusaineella ja huuhtele sitten vedellä.
- Älä käytä hankaavia puhdistusaineita, olivatpa ne nestemäisiä tai jauhemaisia.
- Älä käytä viemärinavausaineita, jotka sisältävät happoa tai emäksistä.
- Älä käytä hankaussieniä tai kalkkipoistosuihkeita.

Huolto

- Sulje aina vedensyöttö ennen huoltotoiden aloittamista.
- Kaikki osat on puhdistettava säännöllisesti.
- Käsittele näkyvää kalkkikertymää puhdistusviinietikkalla¹.

¹ *Sekoita puhdistusviinietikkaa veteen yhtä suuressa suhteessa (suhde 1:1).*

GR Οδηγίες καθαρισμού

- Εάν είναι απαραίτητο, καθαρίστε με ουδέτερο απορρυπαντικό και στη συνέχεια ξεπλύνετε με νερό.
- Μην χρησιμοποιείτε λειαντικά καθαριστικά, είτε υγρά είτε σε σκόνη.
- Μην χρησιμοποιείτε καθαριστικά αποχέτευσης που περιέχουν οξύ ή αλάτι.
- Μην χρησιμοποιείτε μαξιλάρια καθαρισμού ή σπρέι αφαίρεσης ασβεστίου.

Συντήρηση

- Na κλείνετε πάντα την παροχή νερού πριν από το σέρβις.
- Όλα τα μέρη πρέπει να καθαρίζονται τακτικά.
- Αντιμετωπίστε τα ορατά άλατα με ζυδι καθαρισμού (1).

¹ *Ανακατέψτε το ζυδι καθαρισμού με νερό σε ίσα μέρη (αναλογία 1:1).*

HR Upute za čišćenje

- Čistite po potrebi s neutralnim sredstvom za čišćenje, a zatim isperite vodom.
- Ne koristite abrazivna sredstva za čišćenje, bilo tekuća ili u prahu.
- Ne koristite sredstva za čišćenje odvoda koja sadrže kiselinu ili lužinu.
- Ne koristite spužve za ribanje ili sprejeve za uklanjanje kamenca.

Održavanje

- Uvijek isključite dovod vode prije nego što izvršite održavanje.
- Sve dijelove treba redovito čistiti.
- Vidljivi kamenac tretirajte s octom za čišćenje¹.

¹ *Pomiješajte octat za čišćenje s vodom u jednakim dijelovima (omjer 1:1).*

HU Tisztítási irányelvek

- Ha szükséges, tisztíts semleges mosószerrel, majd öblíts vízzel.
- Ne használjon csiszoló tisztítószereket, sem folyékony, sem porosokat.
- Ne használjon savat vagy lúgot tartalmazó lefolyótisztítót.
- Ne használjon mosópárnát vagy mészkalkeltávolító spray-t.

Karbantartás

- Mindig kapcsold le a vízellátást karbantartás előtt.
- Minden alkatrészt rendszeresen kell tisztítani.
- Kezeld a látható mészkalkát tisztító ecettel¹.

¹ *Keverd össze a tisztító ecetet vízzel egyenlő arányban (arány 1:1).*

RS Uputstva za čišćenje

- Čistite po potrebi neutralnim sredstvom za čišćenje, a zatim isperite vodom.
- Ne koristite abrazivna sredstva za čišćenje, bilo tečna ili u prahu.
- Ne koristite sredstva za čišćenje odvoda koja sadrže kiselinu ili lužinu.
- Ne koristite abrazivne sušere ili sprejeve za uklanjanje kamenca.

Održavanje

- Uvek isključite dovod vode pre nego što izvršite održavanje.
- Sve delove treba redovno čistiti.
- Tretirajte vidljivi kamenac sa belim sirćetom¹.

¹ *Pomešajte belo sirće sa vodom u jednakim delovima (odnos 1:1).*

IT Istruzioni per la pulizia

- Se necessario, pulire con un detergente neutro e poi risciacquare con acqua.
- Non utilizzare detersivi abrasivi, né liquidi né in polvere.
- Non utilizzare prodotti per la pulizia degli scarichi contenenti acidi o alcali.
- Non utilizzare spugne abrasive o spray anticalcare.

Manutenzione

- Chiudere sempre l'alimentazione dell'acqua prima di eseguire qualsiasi intervento di manutenzione.
 - Tutti i componenti devono essere puliti regolarmente.
 - Rimuovere i depositi di calcare visibili (con aceto da cucina¹).
- ¹ *Mescola l'aceto da cucina con l'acqua in parti uguali (rapporto 1:1).*

LT Valymo gairės

- Jei reikia, nuvalykite neutralia valymo priemone ir tada nuplaukite vandeniu.
- Nenaudokite abrazyviųjų valymo priemonių – nei skystų, nei miltelių pavidalo.
- Nenaudokite kanalizacijos valiklių, kurių sudėtyje yra rūgšties arba šarmo.
- Nenaudokite šveitimo kempinių ar kalkių nuosėdų šalinimo purškiklių.

Priežiūra

- Prieš atlikdami techninės priežiūros darbus, visada išjunkite vandens tiekimą.
 - Visas dalis reikia reguliariai valyti.
 - Matomą kalkių nuosėdų kiekį apdorokite valomuoju actu¹.
- ¹ *Sumaišykite valymo actą su vandeniu lygiomis dalimis (santykiu 1:1).*

LV Tīrīšanas vadīnijas

- Ja nepieciešams, notīriet ar neitrālu mazgāšanas līdzekli un pēc tam noskalojiet ar ūdeni.
- Nelietojiet abrazīvus tīrīšanas līdzekļus, neatkarīgi no tā, vai tie ir šķidri vai pulverveida.
- Nelietojiet kanalizācijas tīrīšanas līdzekļus, kas satur skābi vai sārmu.
- Nelietojiet tīrīšanas spilventiņus vai kalķakmens noņemšanas aerosolus.

Apkope

- Pirms apkopes vienmēr izslēdziet ūdens padevi.
 - Visas detaļas regulāri jātīra.
 - Apstrādājiet redzamo kalķakmeni ar tīrīšanas etiķu¹.
- ¹ *Vienādās daļās sajauc tīrīšanas etiķi ar ūdeni (attiecība 1:1).*

NO Retningslinjer for rengjøring

- Om nødvendig, rengjør med et nøytralt vaskemiddel og skyll deretter med vann.
- Ikke bruk slipende rengjøringsmidler, verken flytende eller pulveriserte.
- Ikke bruk avloppersensere som inneholder syre eller lut.
- Ikke bruk skureputer eller kalkfjerningspray.

Vedlikehold

- Steng alltid av vannforsyningen før du utfører vedlikehold.
 - Alle deler bør rengjøres regelmessig.
 - Behandle synlig kalk med rengjøringseddik¹.
- ¹ *Bland renseddik med vann i like deler (forhold 1:1).*

PL Wytyczne dotyczące czyszczenia

- W razie potrzeby wyczyść neutralnym detergentem, a następnie spłucz wodą.
- Nie używaj ściernych środków czyszczących, płynnych lub sproszkowanych.
- Nie używaj środków czyszczących do odpływu zawierających kwas lub ług.
- Nie używaj podkładek do szorowania ani sprayów do usuwania kamienia.

Konserwacja

- Zawsze wyłączaj dopływ wody przed serwisem.
 - Wszystkie części muszą być regularnie czyszczone.
 - Oczyszczyć widoczny kamień octem czyszczącym¹.
- ¹ *Wymieszaj ocet czyszczący z wodą w równych częściach (stosunek 1:1).*

PT Diretrizes de limpeza

- Limpe, se necessário, com um detergente neutro e, em seguida, lave com água.
- Não utilize produtos de limpeza abrasivos, líquidos ou em pó.
- Não utilize produtos de limpeza de canalização que contenham ácido ou álcali.
- Não utilize esponjas abrasivas ou sprays para remover calcário.

Manutenção

- Feche sempre a entrada de água antes de realizar a manutenção.
- Todos os componentes devem ser limpos regularmente.
- Trate a formação de calcário visível com vinagre de limpeza¹).

¹ Misture vinagre de limpeza com água em partes iguais (proporção 1:1).

RO Instrucțiuni de curățare

- Curățați, dacă este necesar, cu un detergent neutru și apoi clătiți cu apă.
- Nu utilizați detergenți abrazivi, fie lichizi, fie sub formă de pulbere.
- Nu folosiți curățitoare de canalizare care conțin acid sau bază.
- Nu folosiți bureți abrazivi sau spray-uri pentru îndepărtarea calcareului.

İntreținere

- Închideți întotdeauna alimentarea cu apă înainte de a efectua întreținerea.
- Toate componentele trebuie curățate regulat.
- Tratați calcarul vizibil cu oțet de curățare¹).

¹ Amestecați oțetul de curățare cu apă în părți egale (raport 1:1).

SE Rengöringsanvisningar

- Rengör om det behövs med ett neutralt rengöringsmedel och skölj sedan av med vatten.
- Använd inga sköljande rengöringsmedel, både flytande och pulverformiga.
- Använd inte avloppsrenare som innehåller syra eller lax.
- Använd inte halmsspray eller kalkavläckningsspray.

Underhåll

- Stäng alltid av vattenförsörjningen innan du utför underhåll.
 - Alla delar måste rengöras regelbundet.
 - Behandla synliga kalkavslag med rengöringsmedel¹).
- ¹ Blanda rengöringsacid med vatten i lika stora delar (förhållande 1:1).

SI Smernice za čiščenje

- Po potrebi očistite z nevtralnimi čistilnim sredstvom in nato sperite z vodo.
- Ne uporabljajte abrazivnih čistilnih sredstev, ne glede na to, ali so tekoča ali praškasta.
- Ne uporabljajte čistil za odtoke, ki vsebujejo kisline ali alkalije.
- Ne uporabljajte grobih gobic ali pršil za odstranjevanje vodnega kamna.

Vzdrževanje

- Pred vzdrževanjem vedno zaprite dovod vode.
- Vse dele je treba redno čistiti.
- Vidni vodni kamen obdelajte s čistilnim kisom¹).

¹ Čistilni kis zmešajte z vodo v enakih delih (razmerje 1:1).

SK Pokyny na čistenie

- Ak je to potrebné, očistite neutrálnym čistiacim prostriedkom a potom opláchnite vodou.
- Nepoužívajte abrazívne čistiace prostriedky, či už tekuté alebo práškové.
- Nepoužívajte čistiace prostriedky, ktoré obsahujú kyselínu alebo lúh.
- Nepoužívajte čistiace podložky ani spreje na odstraňovanie vodného kameňa.

Údržba

- Pred servisom vždy vypnite prívod vody.
- Všetky časti sa musia pravidelne čistiť.
- Ošetrte viditeľný vodný kameň čistiacim ocom¹).

¹ Zmiešajte čistiaci ocot s vodou v rovnakých častiach (pomer 1:1).

TR Temizlik kuralları

- Gerekiirse nötr bir temizlik maddesi ile temizleyin ve ardından suyla durulayın.
- Sıvı veya toz halindeki aşındırıcı temizlik maddelerini kullanmayın.
- Asit veya alkali içeren lavabo açıcıları kullanmayın.
- Aşındırıcı süngerler veya kireç çözücü spreyley kullanmayın.

Bakım

- Bakım işlemlerine başlamadan önce daima su beslemesini kapatın.
- Tüm parçaları düzenli olarak temizlemelidir.
- Gözle görülür kireç birikintilerini temizlik sirkesi¹ ile temizleyin.

¹ Temizlik sirkesini suyla eşit oranlarda (1:1) karıştırın



EN: Water saving **NL:** Waterbesparend **DE:** Wassersparend
FR: Économie d'eau **BG:** Пестене на вода **CZ:** Úspora vody
DK: Vandbesparende **EE:** Veesäästlik **ES:** Ahorro de agua **FI:**
 Vettä säästävä **GR:** Εξοικονομητικό νερού **HR:** Stednja vode
HU: Víztakarékos **RS:** Stednja vode **IT:** Risparmio idrico **LT:**
 Vandens taupantis **LV:** Ūdens taupšana **NO:** Vannsparende
PL: Oszczędność wody **PT:** Economia de água **RO:**
 Economisare apă **SE:** Vattensparande **SI:** Varčevanje z vodo **SK:** Úspora vody
TR: Su tasarrufu



EN: Grade 304 (AISI 304/1.4301/RVS 304/X5CrNi18-10)
NL: RVS 304 (AISI 304/1.4301/RVS 304/X5CrNi18-10) **DE:**
 Edelstahl 304 (AISI 304/1.4301/RVS 304/X5CrNi18-10)
FR: Acier inoxydable 304 (AISI 304/1.4301/RVS 304/
 X5CrNi18-10) **BG:** Неръждаема стомана 304 (AISI
 304/1.4301/RVS 304/X5CrNi18-10) **CZ:** Rostřitý ocel 304
 (AISI 304/1.4301/RVS 304/X5CrNi18-10) **DK:** Rustfrit stål
 304 (AISI 304/1.4301/RVS 304/X5CrNi18-10) **EE:** Roosteavaba teras 304 (AISI
 304/1.4301/RVS 304/X5CrNi18-10) **ES:** Acero inoxidable 304 (AISI 304/1.4301/
 RVS 304/X5CrNi18-10) **FI:** Ruostumaton teräs 304 (AISI 304/1.4301/
 RVS 304/X5CrNi18-10) **GR:** Ανοξείδωτο ατσάλι 304 (AISI 304/1.4301/RVS
 304/X5CrNi18-10) **HR:** Nehrdajući čelik 304 (AISI 304/1.4301/RVS 304/
 X5CrNi18-10) **HU:** Rozsdamentes acél 304 (AISI 304/1.4301/RVS 304/
 X5CrNi18-10) **RS:** Nerđajući čelik 304 (AISI 304/1.4301/RVS 304/X5CrNi18-10)
IT: Acciaio inossidabile 304 (AISI 304/1.4301/RVS 304/X5CrNi18-10) **LT:**
 Nerūdijantis plienas 304 (AISI 304/1.4301/RVS 304/X5CrNi18-10) **LV:**
 Nerūsējošais tērauds 304 (AISI 304/1.4301/RVS 304/X5CrNi18-10) **NO:**
 Rustfritt stål 304 (AISI 304/1.4301/RVS 304/X5CrNi18-10) **PL:** Stal nierdzewna
 304 (AISI 304/1.4301/RVS 304/X5CrNi18-10) **PT:** Aço inoxidável 304 (AISI
 304/1.4301/RVS 304/X5CrNi18-10) **RO:** Oțel inoxidabil 304 (AISI 304/1.4301/
 RVS 304/X5CrNi18-10) **SE:** Rostfritt stål 304 (AISI 304/1.4301/RVS 304/
 X5CrNi18-10) **SI:** Nerjavno jeklo 304 (AISI 304/1.4301/RVS 304/X5CrNi18-10)
SK: Nerezová ocel 304 (AISI 304/1.4301/RVS 304/X5CrNi18-10) **TR:** Paslanmaz
 çelik 304 (AISI 304/1.4301/RVS 304/X5CrNi18-10)



EN: Ceramic cartridge: A mechanism in the faucet that regulates the water supply with two smooth ceramic discs that slide over each other. This system offers smoother operation and a longer lifespan. **NL:** Keramisch binnenwerk: Een mechanisme in de kraan dat de watervoorvoer regelt met twee gladde keramische schijven die over elkaar schuiven. Dit systeem biedt een soepelere bediening en een langere levensduur. **DE:** Keramikkartusche: Ein Mechanismus in der Armatur, der den Wasserzufluss mit zwei glatten, übereinander gleitenden Keramikscheiben regelt. Dieses System bietet eine sanftere Bedienung und eine längere Lebensdauer. **FR:** Cartouche céramique: Un mécanisme dans le robinet qui régule l'alimentation en eau grâce à deux disques en céramique lisses qui glissent l'un sur l'autre. Ce système offre un fonctionnement plus fluide et une durée de vie plus longue. **BG:** Керамична касета: Механизъм в смесителя, който регулира подаването на вода с два гладки керамични диска, които се плъзгат един върху друг. Тази система предлага по-плавна работа и по-дълъг експлоатационен живот. **CZ:** Keramická kartuše: Mechanismus v baterii, který reguluje proud vody pomocí dvou hladkých keramických kotoučů, které po sobě kloužou. Tento systém nabízí plynulejší ovládnání a delší životnost. **DK:** Keramik indsats: En mekanisme i vandhanen, der regulerer vandtilførslen med to glatte keramiske skiver, der glider over hinanden. Dette system giver en jævnere betjening og en længere levetid. **EE:** Keramiline sis: Segisti mehhanism, mis reguleerib veevoolu kahe sileda keramillise kettaga, mis libisevad üksteise peal. See süsteem pakub sujuvatam kasutamist ja pikemat kasutusiga. **ES:** Cartucho cerámico: Un mecanismo en el grifo que regula el suministro de agua con dos discos cerámicos lisos que se deslizan uno sobre otro. Este sistema ofrece un funcionamiento más suave y una vida útil más larga. **FI:** Keraaminen säätöosa: Hanan mekanismi, joka säätelee vedentuloa kahdella sileällä keramisisällä levyllä, jotka liukuvat toistensa yli. Tämä järjestelmä tarjoaa sujuvammän käytön ja pidemmän käyttöajan. **GR:** Κεραμικός μηχανισμός: Ένας μηχανισμός στη βρύση που ρυθμίζει την παροχή νερού με δύο λείους κεραμικούς δίσκους που γλιστρούν ο ένας πάνω στον άλλο. Αυτό το σύστημα προσφέρει ομαλότερη λειτουργία και μεγαλύτερη διάρκεια ζωής. **HR:** Keramička kartuša: Mekanizam u slavini koji regulira dovod vode pomoću dva glatka keramička diska koji klize jedan preko drugog. Ovaj sustav nudi lakše rukovanje i duži vijek trajanja. **HU:** Kerámia betét: A csatléplepben lévő mechanizmus, amely a vízellátást két egymáson elcsúszó sima kerámiakoronggal szabályozza. Ez a rendszer simább működést és hosszabb élettartamot biztosít. **RS:** Keramička kartuša: Mekanizam u slavini koji reguliše dovod vode pomoću dva glatka keramička diska koji klize jedan preko drugog. Ovaj sistem nudi lakše rukovanje i duži vijek trajanja. **IT:** Cartuccia ceramica: Un meccanismo nel rubinetto che

regola l'erogazione dell'acqua con due dischi ceramici lisci che scorrono l'uno sull'altro. Questo sistema offre un funzionamento più fluido e una maggiore durata. **LT:** Keraminė kasėtė: Maišytuvo mechanizmas, reguliuojantis vandens tiekimą dviem lygiais keraminiais diskais, kurie slizta vienas kitus. Ši sistema užtikrina sklandesni veikimą ir ilgesnį tarnavimo laiką. **LV:** Keramiskā kartiždis: Mehānisms jaukrocērnā, kas regulē ūdens padevi ar diviem gludiem keramiskajiem diskam, kas slid viens pāri otram. Ši sistēma nodrošina vienmērīgāku darbību un ilgāku kalpošanas laiku. **NO:** Keramisk innmat: En mekanisme i kranen som regulerer vannførselen med to glatte keramiske skiver som glir over hverandre. Dette systemet gir en smidigere betjening og lengre levetid. **PL:** Głowica ceramiczna: Mechanizm w kranie, który reguluje dopływ wody za pomocą dwóch gładkich ceramicznych dysków przesuających się względem siebie. System ten zapewnia płynniejszą obsługę i dłuższą żywotność. **PT:** Cartucho cerámico: Um mecanismo no torneira que regula o abastecimento de água com dois discos cerâmicos lisos que deslizam um sobre o outro. Este sistema oferece um funcionamento mais suave e uma vida útil mais longa. **RO:** Cartuş ceramic: Un mecanism din baterie care reglează alimentarea cu apă cu ajutorul a două discuri ceramice netede care alunecă unul peste celălalt. Acest sistem oferă o operare mai lină și o durată de viață mai lungă. **SE:** Keramisk insats: En mekanism i kranen som reglerar vattenflödet med två släta keramiska skivor som glider över varandra. Detta system ger en smidigare användning och en längre livslängd. **SI:** Keramična kartuša: Mekanizem v armaturi, ki uravnava dotok vode z dvema gladkima keramičnima diskoma, ki drsita drug čez drugega. Ta sistem omogoča gladko upravljanje in daljšo življenjsko dobo. **SK:** Keramička kartuša: Mechanizmus v batérii, ktorý reguluje prívod vody pomocou dvoch hladkých keramických kotúčov, ktoré sa po sebe kľžu. Tento systém ponúka plynulejšie ovládanie a dlhšiu životnosť. **TR:** Seramik kartuş: Muslukta su akışını birbirinin üzerine düzenleyen kayan iki pürüzsüz seramik disk ile düzenleyen mekanizma. Bu sistem daha yumuşak bir kullanim ve daha uzun bir kullanim ömrü sunar.



EN: A cold start cartridge (or cold start) interior is a ceramic mechanism in the tap that saves energy and water by providing only cold water when the lever is in the middle position.

Energy Saving: Because the boiler does not activate during brief use in the middle position, you save on gas or electricity consumption and reduce CO₂ emissions.

Usage: move the lever to the left for hot water.

Sustainability: Like standard cartridges, these use ceramic discs, which wear less quickly than traditional rubber rings and are more resistant to limescale. **NL:** Een coldstart cartridge (of koudestart) binnenwerk is een keramisch mechanisme in de waterkraan dat energie en water bespaart door alleen koud water te geven wanneer de hendel in de middenpositie staat.

Energiebesparing: Omdat de cv-ketel/boiler niet activeert bij kortstondig gebruik in de middenstand, bespaar je op gas- of elektriciteitsverbruik en vermindert je CO₂-uitstoot.

Gebruik: beweeg de hendel naar links voor warm water.

Duurzaamheid: Net als standaard cartridges maken deze gebruik van keramische schijven, die minder snel slijten dan traditionele rubberen ringen en kalkbestendiger zijn.

DE: Eine Coldstart-Patrone (oder Kaltstart-Mechanismus) ist ein keramisches Mechanismus im Wasserhahn, der Energie und Wasser spart, indem er nur kaltes Wasser gibt, wenn der Hebel in der Mittelstellung steht.

Energiesparen: Da die Zentralheizung/Warmwasserbereiter bei kurzfristiger Nutzung im Einzelhandl nicht aktiviert wird, spart man Gas- oder Stromverbrauch und reduziert CO₂-Emissionen.

Verwendung: Drehen Sie den Hebel nach links für warmes Wasser.

Nachhaltigkeit: Wie Standardpatronen verwenden auch diese keramische Scheiben, die weniger schnell abnutzen als herkömmliche Gummiringe und kalkbeständiger sind.

FR: Un mécanisme de cartouche à démarrage à froid (ou « cold start ») est un dispositif en céramique intégré au robinet qui permet d'économiser de l'énergie et de l'eau en ne fournissant de l'eau froide que lorsque la poignée est en position centrale.

Économies d'énergie: Comme la chaudière ne se met pas en marche lors d'une utilisation de courte durée en position intermédiaire, vous économisez du gaz ou de l'électricité et réduisez vos émissions de CO₂.

Mode d'emploi: basculez le levier vers la gauche pour obtenir de l'eau chaude.

Durabilité: Tout comme les cartouches standard, celles-ci utilisent des disques en céramique, qui s'usent moins vite que les bagues en caoutchouc traditionnelles et résistent mieux au calcaire.

BG: Студен старт картридж (или студен старт) е керамичен механизъм в смесителя, който спестява енергия и вода, като дава само студена вода, когато поствъ е в средна позиция.

Спестяване на енергия: Тъй като котелът/бойлерът не се активира при краткотрайна употреба в средна позиция, спестявате от разхода на газ или електричество и намалявате емисиите на CO₂.



Исползване: преместете лоста наляво за топла вода.

Устойчивост: Подобно на стандартните картридж, тези използват керамични дискове, които се износват по-бавно от традиционните гумени уплътнения и са по-устойчиви на варовик.

GZ: Mechanismus studeného startu (neboli kartuše se studeným startem) je keramický mechanismus ve vodovodním kohoutku, který šetří energii a vodu tím, že studenou vodu vydává pouze tehdy, když je rukojeť ve střední poloze.

Üspora energie: Protože se kotol ústředního topení při krátkodobém používání na středním stupni nezapne, ušetříte spotřebu plynu nebo elektriny a snížíte emise CO₂.

Použití: Posuňte páčku dolůva pro teplou vodu.

Udržitelnost: Stejně jako standardní kartuše používají i tyto keramické disky, které se opotřebovávají pomaleji než tradiční gumové kroužky a jsou odolnější vůči vodnímu kameni.

DK: En coldstart-patron (eller coldstart-indsats) er en keramisk mekanisme i vandhanen, der sparer energi og vand ved kun at give koldt vand, når håndtaget står i midterstillingen.

Energibesparelse: Da kedlen/vandvarmeren ikke aktiveres ved kortvarig brug i mellemstillingen, sparer du på gas- eller elforbrug og reducerer CO₂-udledningen.

Anvendelse: Flyt håndtaget til venstre for at få varmt vand.

Bæredygtighed: Ligesom standardpatroner bruger disse keramiske skiver, som slides mindre hurtigt end traditionelle gummiringe og er mere modstandsdygtige over for kalk.

EE: Külmkäivituspatron (või külmkäivitusmehhanism) on kraanis asuv keraamiline mehhanism, mis säästab energiat ja vett, andes külma vett ainult siis, kui käepide on keskmises asendis.

Energiasääst: Kuna kotla/boileri ei lülitu sisse lühiajalise kasutamise korral keskmises režiimis, säästab gaasi- või elektrienergiat ning vähendab CO₂-heitkogusid.

Kasutamine: sooja vee saamiseks liiguta kangi vasakule.

Jätksuutlikkused: Nagu tavalised kassetid, kasutavad ka need keraamilisi kettaid, mis kuluvad vähem kui traditsioonilised kummiringad ja on kalsiumile vastupidavamad.

ES: Un cartucho de arranque en frío (o de inicio en frío) es un mecanismo cerámico integrado en el grifo que ahorra energía y agua, ya que solo suministra agua fría cuando la palanca se encuentra en la posición central.

Ahorro energético: Dado que la caldera o el calentador no se activan cuando se utilizan durante breves periodos de tiempo en la posición intermedia, se ahorra en el consumo de gas o electricidad y se reducen las emisiones de CO₂.

Modo de empleo: mueve la palanca hacia la izquierda para obtener agua caliente.

Sostenibilidad: Al igual que los cartuchos estándar, estos utilizan discos cerámicos, que se desgastan menos que las juntas de goma tradicionales y son más resistentes a la cal.

FI: Kylmäkäivitusmekanismi on vesihanassa oleva keraaminen mekanismi, joka säästää energiaa ja vettä annostelemalla kylmää vettä vain, kun kahva on keski-asennossa.

Energiansäästö: Koska keskuslämmityskattilla ei käynnisty lyhytaikaisen käytön aikana keskithehossa, säästää kaasun tai sähkön kulutuksessa ja vähennät hiilidioksidipäästöjä.

Käyttö: Siirrä vipua vasemmalle kuuman veden saamiseksi.

Kestävä kehitys: Aivan kuten tavalliset patruunat, näissä käytetään keraamisia kiekkoja, jotka kuluvat hitaammin kuin perinteiset kumi- ja kumikaat ja ovat kalkkikestävämpiä.

GR: Ένα φυσικόιο μηχανισμό εκκίνησης (ή ψυχρής εκκίνησης) είναι ένας κεραμικός μηχανισμός στη βρύση που που εικοκονομεί ενέργεια και νερό παρέχοντας κρύο νερό μόνο όταν η λαβή βρίσκεται στη μεσαία θέση.

Εξοικονόμηση ενέργειας: Επειδή ο λέβητας/Αέθλιπας κεντρικής θέρμανσης δεν ενεργοποιείται κατά τη βραχυπρόθεσμης χρήση στη μεσαία τάξη, εικοκονομεί φυσικό αέριο ή ηλεκτρική ενέργεια και μειώνει τις εκπομπές CO₂.

Χρήση: μετακινήστε τη λαβή προς τα αριστερά για ζεστό νερό.

Βιωσιμότητα: Όπως και τα τυπικά φυσίγια, αυτά χρησιμοποιούν κεραμικούς δίσκους, οι οποίοι φθίνουν λιγότερο γρήγορα από τους παραδοσιακούς δακτυλίους από καουτσούκ και είναι πιο ανθεκτικοί στην κλίμακα.

HR: Kartuša za hladni start (ili hladni start) je keramički mehanizam u slavinaima koji šetdi energiju i vodu tako što daje samo hladnu vodu kada je ručka u srednjem položaju.

Ušteda energije: Budući da se kotao/boiler ne aktivira pri kratkotrajnoj upotrebi u srednjem položaju, štedite na potrošnji plina ili električne energije i smanjujete emisiju CO₂.

Upotreba: pomaknite ručku lijevo za toplu vodu.

Održivost: Poput standardnih kartuša, ove koriste keramičke diskove koji se manje troše od tradicionalnih gumenih prstenova i otporniji su na kamenac.

HU: A hidegindítás káder (vagy hideg indítás) belső rézezi egy kerámia mechanizmus a vízcsapban, amely energiát és vizet takarít meg azzal, hogy csak akkor ad hideg vizet, ha a nyél középben van.

Energia megtakarítás: Mivel a kazán nem aktiválódik rövid távú használat közben a középső pozícióban, megtakarítható a gáz- vagy villamosenergia-fogyasztás, és csökkenthető a szén-dioxid kibocsátás.

Használat: Mozgass balra a nyélet a forró vízért.

Fenntarthatóság: A hagyományos patronokhoz hasonlóan ezek is kerámia lemezeket használnak, amelyek kevésbé esélyesek kopnak el, mint a hagyományos gumigyűrűk, és jobban védik a mészkalkát.

RS: Coldstart cartridge (ili hladni start) unutrašnji deo je keramički mehanizam u vodovodnoj slavini koji štedi energiju i vodu tako što daje samo hladnu vodu kada je ručica u srednjem položaju.

Ušteda energije: Pošto se kotao/boiler ne aktivira pri kratkotrajnoj upotrebi u srednjem položaju, štedite na potrošnji gasa ili električne energije i smanjujete emisiju CO₂.

Upotreba: pomerite ručicu ulavo za toplu vodu.

Održivost: Poput standardnih patrona, ove koriste keramičke diskove, koji se manje troše od tradicionalnih gumenih prstenova i otporniji su na kamenac.

IT: Un meccanismo interno a cartuccia per avvio a freddo è un dispositivo ceramico installato nel rubinetto che consente di risparmiare energia e acqua erogando solo acqua fredda quando la leva si trova in posizione centrale.

Risparmio energetico: Poiché la caldaia/lo scaldabagno non si attiva in caso di utilizzo di breve durata in modalità intermedia, si risparmia sul consumo di gas o elettricità e si riducono le emissioni di CO₂.

Istruzioni per l'uso: spostare la leva verso sinistra per l'acqua calda.

Sostenibilità: Proprio come le cartucce standard, anche queste utilizzano dischi in ceramica, che si consumano meno rapidamente rispetto ai tradizionali anelli in gomma e sono più resistenti al calcare.

LT: Šalto paleidimo kasėtė (arba šalto paleidimo) mechanizmas yra keraminis mechanizmas vandens čiaupuje, kuris taupo energiją ir vandenį, išleisdamas šaltą vandenį tik tada, kai rankena yra vidurinėje padėtyje.

Energijos taupymas: Kadangi centrinio šildymo katilas neišjungiama trumpai naudojant vidutinės temperatūros režimą, sutaupo dujų ar elektros energijos ir sumažina CO₂ išmetimą.

Naudojimas: noredami gauti karštą vandenį, virtelę perkeltite į kairę.

Tvarumas: Kaip ir standartinėse kasėtėse, šiose naudojami keraminiai diskai, kurie dyla lėčiau nei tradiciniai guminiai žiedai ir yra atsparesni kalkių nuosėdoms.

LV: Aukstā palaišanas kārtiŗdzā (vai aukstās palaišanas) kārtiŗdzis ir keramisks mehānisms ūdens krānā, kas ietaupa enerģiju un ūdeni, nodrošinot aukstu ūdeni tikai tad, kad rokturis atrodas vidējā stāvoklī.

Energijas ietaupījums: Tikāz kā viduskalās iestēmā lietošanas laikā centrālās apkures katls/katls neizmēģina, jus ietaupot gēzai vai elektroenerģijas patēriņu un samazināt CO₂ emisijas.

Lietošana: pārvietojiet rokturi pa kreisi, lai iegūtu karstu ūdeni.

Ilgspējība: Tapat kā standarta kasnetes, tajos tiek izmantoti keramikas diski, kas nolietojas mazāk ātri nekā tradicionālie gumijas gredzeni un ir izturīgāki pret mērogu.

NO: En kaldstartpatron (eller kaldstart) innvendig er en keramisk mekanisme i vannkranen som sparer energi og vann ved kun å gi kaldt vann når håndtaket er i midtposisjon.

Energibesparelse: Fordi kjelen ikke aktiveres under kortvarig bruk i midtposisjonen, sparer du gass- eller strømforbruk og reduserer CO₂ utslipp.

Bruk: Flyt håndtaket til venstre for varmt vann.

Bærekraft: Som standardpatroner bruker disse keramiske skiver, som er mindre utsatt for slitasje enn tradisjonelle gummiringe og er mer kalkbestandige.

PL: Wkład na zimny start (lub zimny start) to ceramiczny mechanizm w kranie wodnym, który oszczędza energię i wodę, dostarczając zimną wodę tylko wtedy, gdy uchwyt znajduje się w pozycji środkowej.

Oszczędność energii: Ponieważ kotł/kocioł centralnego ogrzewania nie aktywuje się podczas krótkotrwałego użytkowania w klasie średniej, oszczędzasz na zużyciu gazu lub energii elektrycznej i zmniejszasz emisję CO₂.

Zastosowanie: przesuń uchwyt w lewo, aby uzyskać ciepłą wodę.

Zrównoważony rozwój: Podobnie jak standardowe workaty, wykorzystują one tarcze ceramiczne, które zużywają się mniej szybko niż tradycyjne pierścienie gumowe i są bardziej odporne na kamienie.

PT: Um cartucho de arranque a frio (ou arranque a frio) é um mecanismo cerámico na torneira que poupa energia e água, fornecendo apenas água fria quando a alavanca está na posição central.

Economia de energia: Como a caldeira/boiler não se ativa em caso de utilização pontual no comércio local, poupa no consumo de gás ou eletricidade e reduz as emissões de CO₂-emissões.

Uso: mova a alavanca para a esquerda para obter água quente.

Sustentabilidade: Tal como as cartuchas padrão, estas utilizam discos cerámicos, que se desgastam mais lentamente do que os anéis de borracha tradicionais e são mais resistentes à calcificação.

RO: Un cartuş de pornire la rece (sau coldstart) este un mecanism ceramic din robinetul de apă care economiseşte energie şi apă, oferind doar apă rece atunci când maneta este în poziţia centrală.



Economisirea energiei: Deoarece centrala termică/boilerul nu se activează la utilizarea temporară în poziția centrală, economisiți la consumul de gaz sau electricitate și reduceți emisiile de CO₂.

Utilizare: mutați maneta la stânga pentru apă caldă.

Sustenabilitate: La fel ca cartușele standard, acestea utilizează discuri ceramice, care se uzează mai lent decât inelele tradiționale din cauciuc și sunt mai rezistente la calcar.

SE: En coldstart-patron (eller kallstart) är en keramisk mekanism i vattenkranen som sparar energi och vatten genom att endast ge kallt vatten när handtaget är i mittläge.

Energisparning: Eftersom cv-kokaren/kokaren inte aktiveras vid kortvarig användning i mellanstadiet sparar du gas- eller elförbrukning och minskar koldioxidutsläppen 2.

Användning: Flytta handtaget till vänster för varmt vatten.

Hållbarhet: Precis som vanliga patroner använder dessa keramiska skivor, som slits mindre snabbt än traditionella gummiringar och är kalkbeständiga.

SI: Kartuša za hladni zagon (ali mehanizem za hladni zagon) je keramični mehanizem v vodovodni pipi, ki varčuje z energijo in vodo, saj toči hladno vodo le, ko je ročaj v srednjem položaju.

Varčevanje z energijo: Ker se kotel centralnega ogrevanja pri kratki uporabi na srednji nastavitvi ne vklopi, prihranite pri porabi plina ali elektrike in zmanjšate emisije CO₂.

Uporaba: za vročo vodo ročico premaknite v levo.

Trajnost: Tako kot standardne kartuše tudi te uporabljajo keramične diske, ki se obrabijo počasneje kot tradicionalni gumijasti obroči in so bolj odporni na vodni kamen.

SK: Náplň na studený štart (alebo studený štart) je keramický mechanizmus vo vodovodnom kohútiku, ktorý šetrí energiu a vodu tým, že poskytuje studenú vodu iba vtedy, keď je rúkoväť v strednej polohe.

Úspory energie: Pretože kotel/kotol ústredného kúrenia sa pri krátkodobom používaní v strednej triede neaktivuje, ušetríte spotrebu plynu alebo elektrickej energie a znížujete emisie CO₂.

Použitie: posuňte rúkoväť doľava pre horúcu vodu.

Udržateľnosť: Rovnako ako štandardné kazety používajú aj tieto keramické disky, ktoré sa opotrebujú menej rýchlo ako tradičné gumové krúžky a sú odolnejšie voči vodnému kameňu.

TR: Soğuk başlangıç kartuşu (veya soğuk başlangıç) iç mekanizması, musluk kolu orta konumdayken sadece soğuk su vererek enerji ve su tasarrufu sağlayan, musluk içindeki seramik bir mekanizmadır.

Enerji tasarrufu: Merkez konumda kısa süreli kullanımda kazan/sofben devreye girmediğinden, gaz veya elektrik tüketiminden tasarruf eder ve CO₂ emisyonlarını azaltırsınız.

Kullanım: Sıcak su için kolu sola doğru çevirin.

Sürdürülebilirlik: Standart kartuşlar gibi, bunlar da geleneksel lastik halkalara göre daha az aşınan ve kireçlenmeye karşı daha dayanıklı seramik diskler kullanır.



Art.nr.:

30.416.77 - 30.416.78 - 30.416.79 - 30.416.80 - 30.416.81 - 30.416.82_v3

26CL07

