

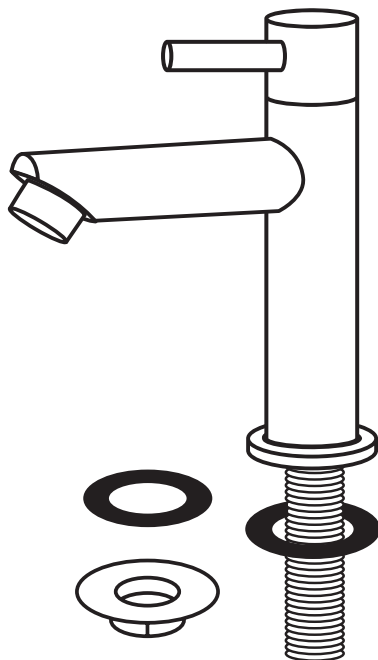
EN MANUAL
NL HANDLEIDING
DE HANDBUCH
FR MANUEL D'UTILISATION
BG РЪКОВОДСТВО
CZ MANUÁLNI
DK BRUGSANVISNING
EE KASUTUSJUHEND
ES MANUAL
FI KÄYTTÖOHJE
GR ΕΓΧΕΙΡΙΔΙΟ
HR UPUTE ZA UPORABU

HU HASZNÁLATI ÚTMUTATÓ
RS UPUTSTVO
IT MANUALE
LT NAUDOJIMO INSTRUKCIJA
LV LIETOŠANAS INSTRUKCIJA
NO BRUKSANVISNING
PL INSTRUKCJA OBSŁUGI
PT INSTRUÇÕES DE UTILIZAÇÃO
RO INSTRUCȚIUNI DE UTILIZARE
SE BRUKSANVISNING
SI NAVODILA ZA UPORABO
SK NÁVOD NA POUŽITIE
TR KULLANIM KILAVUZU

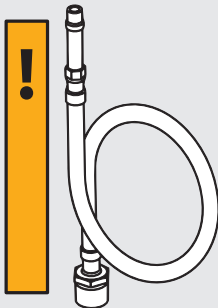
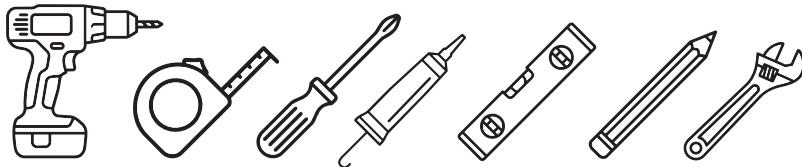
Differns

Dutch Design

Cold water faucet • Koudwaterkraan • Kaltwasserhahn • Robinet d'eau froide • Студена чешма
• Vodovodní baterie na studenou vodu • Koldtvdshane • Külmaveekraan • Grifo de agua fría •
Kylmävesihana • Βρύση κρύου νερού • Slavina za hladnu vodu • Hidegvizes csap • Slavina za hladnu
vodu • Rubinetto per acqua fredda • Šalto vandens čiaupas • Aukstā ūdens krāns • Kaldtvannskran •
Kran zimnej wody • Torneira de água fria • Robinat apă rece • Kallvattenkran • Pipa za hladno vodo •
Vodovodná batéria na studenú vodu • Soğuk su musluğu

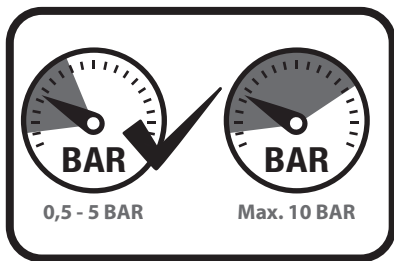


TOOLS (not included) - GEREEDSCHAP (niet inbegrepen) - WERKZEUGE (nicht im Lieferumfang enthalten) - OUTILS (non inclus) - ИНСТРУМЕНТИ (не са включени) - NÁŘADÍ (není součástí balení) - VÆRKTØJ (medfølger ikke) - TÖÖRIISTAD (ei kuulu komplekti) - HERRAMIENTAS (no incluidas) - TYÖKALUT (ei sisälly) - ΕΡΓΑΛΕΙΑ (δεν περιλαμβάνονται) - ALATI (nisu uključeni) - SZERSZÁMOK (nem tartozék) - ALATI (nisu uključeni) - STRUMENTI (non inclusi) - ĮRANKIAI (nepriedami) - INSTRUMENTI (nav iekļauti) - VERKTØY (ikke inkludert) - NARZĘDZIA (nie dołączzone) - FERRAMENTAS (não incluidas) - UNELTE (nu sunt incluse) - VERKTYG (ingår inte) - ORODJA (niso priložena) - NÁRADIE (nie je súčasťou balenia) - ALETTLER (dahil degildir)



Attention! hose is not included
Let op! slang is niet inbegrepen
Achtung! Schlauch ist nicht im Lieferumfang enthalten
Attention ! le tuyau n'est pas inclus
Внимание! маркучът не е включен
Pozor! hadice není součástí balení
Bemærk! slang medfølger ikke
Tähelepanu! voolik ei kuulu komplekti
¡Atención! la manguera no está incluida
Huomio! letku ei sisälly toimitukseen
Προσοχή! ο σωλήνας δεν περιλαμβάνεται
Pažnja! crijevo nije uključeno

Figyelem! a tömlő nem tartozék
Pažnja! crijevo nije uključeno
Attenzione! il tubo non è incluso
Dėmesio! žarna nepriedama
Uzmanību! šūtene nav iekļauta
Forsiktig! slang følger ikke med
Uwaga! wąż nie jest częścią zestawu
Atenção! a mangueira não está incluída
Atenție! furtunul nu este inclus
Observa! slang ingår ej
Pozor! cev ni priložena
Pozor! hadica nije súčasťou balenia
Dikkat! hortum dahil degildir

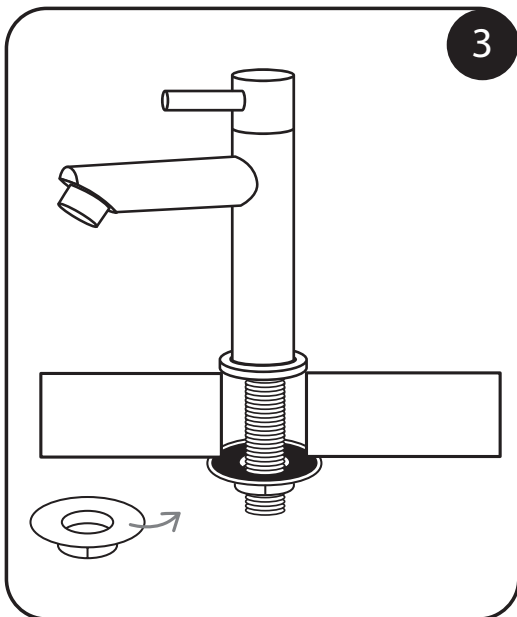
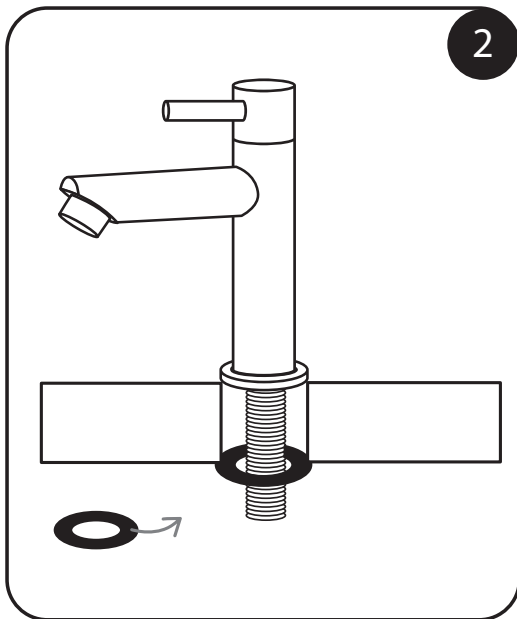
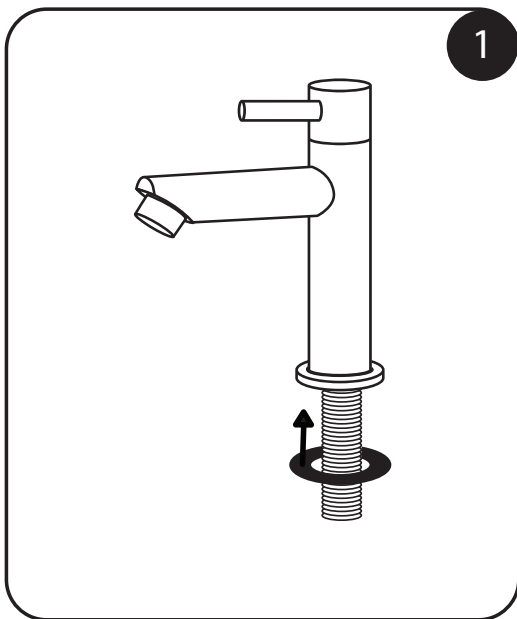


EN: Check water pressure!
 NL: Controleer de waterdruk!
 DE: Wasserdruck prüfen!
 FR: Vérifier la pression de l'eau !
 BG: Проверете налягането на водата!
 CZ: Zkontrolujte tlak vody!
 DK: Kontrollér vandtrykket!
 EE: Kontrolli veesurvet!
 ES: ¡Compruebe la presión del agua!
 FI: Tarkista vedenpainet!
 GR: Ελέγξτε την πίεση του νερού!
 HR: Provjerite tlak vode!
 HU: Ellenőrizze a víznyomást!

RS: Provjerite pritisak vode!
 IT: Controllare la pressione dell'acqua!
 LT: Patikrinkite vandens slėgį!
 LV: Pārbaudiet ūdens spiedienu!
 NO: Kontrollér vanntrykket!
 PL: Sprawdź ciśnienie wody!
 PT: Verificar a pressão da água!
 RO: Verificati presiunea apei!
 SE: Kontrollera vattentrycket!
 SI: Preverite vodni tlak!
 SK: Skontrolujte tlak vody!
 TR: Su basıncını kontrol edin!

▲ **EN:** Close the main water valve before changing the faucet ▲ **NL:** Sluit de hoofdkraan voordat je de kraan verwisselt ▲ **DE:** Schließen Sie den Haupthahn, bevor Sie die Armatur austauschen ▲ **FR:** Fermez le robinet principal avant de changer le mitigeur ▲ **BG:** Затворете главния кран, преди да смените крана ▲ **CZ:** Před výměnou baterie uzavřete hlavní uzavěr vody ▲ **DK:** Luk for hovedhanen, før du skifter vandhanen ▲ **EE:** Sulgege peakraan enne segisti vahetamist ▲ **ES:** Cierre la llave de paso principal antes de cambiar el grifo ▲ **FI:** Sulje pääsulkuventtiili ennen hanan vaihtamista ▲ **GR:** Κλείστε την κεντρική παροχή πριν αντικαταστήσετε τη βρύση ▲ **HR:** Zatvorite glavni ventil prije zamjene slavine ▲ **HU:** A csaptelep cseréje előtt zárja el a főcsapot ▲ **RS:** Zatvorite glavni ventil prije zamjene slavine ▲ **IT:** Chiudere il rubinetto principale prima di sostituire il miscelatore ▲ **LT:** Prieš keisdami čiaupa, užsukite pagrindinį vožtuvą ▲ **LV:** Pirms jāucējkārna nomaiņas aizveriet galveno ūdens padeves krānu ▲ **NO:** Steng hovedkranen før du skifter ut kranen ▲ **PL:** Zakręć główny zawór przed wymianą baterii ▲ **PT:** Feche a torneira principal antes de substituir a torneira ▲ **RO:** Închideți robinetul principal înainte de a schimba bateria ▲ **SE:** Stäng huvudkranen innan du byter ut kranen ▲ **SI:** Pred menjavo armature zaprite glavni ventil ▲ **SK:** Pred výmenou batérie uzatvorte hlavný uzavěr vody ▲ **TR:** Musluğu değiştirmeden önce ana vanayı kapatın





EN Cleaning guidelines

- When needed, clean using a specially formulated neutral cleaner.
- After cleaning and maintenance, thoroughly rinse with plenty of water.
- Avoid using any abrasive cleaners, whether liquid or powder-based.
- Do not use drain cleaners containing acid or lye.
- Do not use scouring pads or limescale removal sprays.

Maintenance

- Always shut off water supply before conducting maintenance.
- All parts must be cleaned regularly, and replaced if necessary.
- For visible limescale buildup, treat with cleaning vinegar¹.

¹Mix cleaning vinegar with water in equal parts (1:1 ratio)

NL Reinigingsrichtlijnen

- Reinig indien nodig met een speciaal samengesteld neutraal reinigingsmiddel.
- Na reiniging en onderhoud grondig spoelen met veel water.
- Gebruik geen schurende reinigingsmiddelen, zowel vloeibaar als in poedervorm.
- Gebruik geen afvoerreinigers die zuur of loog bevatten.
- Gebruik geen schuurponsjes of kalkaanslagverwijderingspays.

Onderhoud

- Sluit altijd de watertoevoer af voordat u onderhoud uitvoert.
- Alle onderdelen moeten regelmatig worden schoongemaakt en indien nodig worden vervangen.

¹Behandel zichtbare kalkaanslag met schoonmaakazijn¹.

¹Meng schoonmaakazijn met water in gelijke delen (verhouding 1:1).

DE Reinigungsrichtlinien

- Bei Bedarf mit einem speziell entwickelten neutralen Reinigungsmittel reinigen.
- Nach der Reinigung und Wartung gründlich mit reichlich Wasser abspülen.
- Verwenden Sie keine Scheuermittel, weder in flüssiger noch in pulverförmiger Form.
- Verwenden Sie keine Abflussreiniger, die Säure oder Lauge enthalten.
- Verwenden Sie keine Scheuerschwämme oder Kalkentfernungssprays.

Wartung

- Schalten Sie vor Wartungsarbeiten immer die Wasserversorgung ab.
- Alle Teile müssen regelmäßig gereinigt und bei Bedarf ausgetauscht werden.
- Bei sichtbaren Kalkablagerungen mit Reinigungssessig behandeln¹.

¹Mischen Sie Reinigungssessig und Wasser zu gleichen Teilen (Verhältnis 1:1).

FR Directives de nettoyage

- Lorsque nécessaire, nettoyez avec un nettoyeur neutre spécialement formulé.
- Après nettoyage et entretien, rincez soigneusement avec beaucoup d'eau.
- Évitez d'utiliser tout nettoyeur abrasif, qu'il soit liquide ou en poudre.
- N'utilisez pas de produits de débouchage contenant de l'acide ou de la soude caustique.
- N'utilisez pas de tampons à récurer ni de sprays pour enlever le chaux.

Maintenance

- Coupez toujours l'alimentation en eau avant d'effectuer la maintenance.
- Toutes les pièces doivent être nettoyées régulièrement et remplacées si nécessaire.
- Pour les dépôts de calcaire visibles, traitez avec du vinaigre nettoyeur¹.

¹Mélangez le vinaigre de nettoyage avec de l'eau en parts égales (ratio 1:1)

BG Указания за почистване

- Когато е необходимо, почиствайте със специално формулиран неутрален почистващ препарат.
- След почистване и поддръжка, изплакнете обилно с вода.
- Избягвайте използването на абразивни почистващи препарати, независимо дали

са течни или на прахообразна основа.

- Не използвайте препарати за почистване на канали, съдържащи киселина или луѓа.
- Не използвайте абразивни гъби или спрейове за премахване на котлен камък.

Поддръжка

- Винаги спирайте водоснабдяването, преди да извършвате поддръжка.
- Всички части трябва да се почистват редовно и да се заменят, ако е необходимо.
- При видимо натрупване на котлен камък, третрайте с почистващ оцет¹.

¹Смесете почистващ оцет с вода в равни части (съотношение 1:1).

CZ Pokyny k čištění

- Když je to potřeba, čistíte pomocí speciálně formulovaného neutrálního čističe.
- Všichni části třeba da se čistit pravidelně a da se měnit, ako e необходимо.
- Vyhnete se používání jakýchkoli abrazivních čistících prostředků, ať už tekutých nebo práškových.
- Nepoužívejte čističe odpadů obsahující kyselinu nebo louh.
- Nepoužívejte drátěnky ani spreje na odstranění vodního kamene.

Údržba

- Vždy uzavřete přívod vody před prováděním údržby.
- Všechny díly je nutné pravidelně čistit a v případě potřeby vyměňovat.
- Pro viditelné usazeniny vodního kamene osčtřete čisticím octem¹.

¹Smíchejte čisticí ocet s vodou v poměru 1:1

DK Rengøringsretningslinjer

- Rengør efter behov med et specielt formuleret neutralt rengøringsmiddel.
- Efter rengøring og vedligeholdelse skylles grundigt med rigeligt vand.
- Undgå at bruge slibende rengøringsmidler, uanset om de er flydende eller pulverbaserede.
- Brug ikke afblørens, der indeholder syre eller lud.
- Brug ikke skuresvampe eller kalkfjerningspray.

Vedligeholdelse

- Sluk altid for vandtilførslen, inden der udføres vedligeholdelse.
- Alle dele skal rengøres regelmæssigt og udskiftes om nødvendigt.
- Ved synlig kalkaflejring, behandles med rengøringseddike¹.

¹Bland rengøringseddike med vand i lige dele (forholdet 1:1)

EE Puhastusjuhised

- Vajadusel puhastage spetsiaalselt loodud neutraalse puhastusvahendiga.
- Pärast puhastamist ja hooldust loputage põhjalikult rohke veega.
- Vältige abrasiivsete puhastusvahendite kasutamist, olgu need siis vedelad või pulbrilised.
- Ärge kasutage hapet või luu sisaldavaid äravoolupuhastusvahendeid.
- Ärge kasutage küürimislappe ega katlakivi eemaldamise spreid.

Hooldus

- Enne hooldustööde tegemist sulgege alati veevarustus.
- Kõik osad tuleb regulaarselt puhastada ja vajadusel välja vahetada.
- Nähtava katlakivi korral töödelge puhastusäädikaga¹.

¹Sega puhastusäädikas veega võrdsetes osades (suhtes 1:1)

ES Pautas de limpieza

- Cuando sea necesario, limpie con un limpiador neutro especialmente formulado.
- Después de la limpieza y el mantenimiento, enjuague bien con abundante agua.
- Evite utilizar limpiadores abrasivos, ya sean líquidos o en polvo.
- No use limpiadores de drenaje que contengan ácido o lejía.
- No utilice estropajos ni sprays anticaul.

Mantenimiento

- Cierre siempre el suministro de agua antes de realizar tareas de mantenimiento.
- Todas las partes deben limpiarse regularmente y reemplazarse si es necesario.
- Para eliminar los restos visibles de cal, utilice vinagre de limpieza¹).

¹ Mezcla vinagre de limpieza con agua a partes iguales (proporción 1:1).

FI Puhdistusohjeet

- Tarvittaessa puhdista erityisesti muotoillulla neutraalilla puhdistusaineella.
- Puhdistuksen ja huollon jälkeen huuhtele huolellisesti runsaalla vedellä.
- Vältä hankaavien puhdistusainesten käyttöä, olipa ne nestemäisiä tai jauhemaisia.
- Älä käytä viemärinavausaineita, jotka sisältävät happoa tai lipeää.
- Älä käytä hankausliinoja tai kalkkinpoistospaita.

Huolto

- Sulje aina vesihana ennen huollon suorittamista.
- Kaikkii osat on puhdistettava säännöllisesti ja vaihdettava tarvittaessa.
- Näkyvän kalkkikertymän kohdalla käsittele puhdistusviinillä¹).

¹ Sekoita puhdistusviiniä veden kanssa yhtä suurina osina (1:1-suhde)

GR Οδηγίες καθαρισμού

- Όταν χρειάζεται, καθαρίστε χρησιμοποιώντας ένα ειδικά σχεδιασμένο ουδέτερο καθαριστικό.
- Μετά τον καθαρισμό και τη συντήρηση, ξεπλύνετε καλά με άφθονο νερό.
- Αποφύγετε τη χρήση οποιονδήποτε λειαντικών καθαριστικών, είτε σε υγρή είτε σε σκόνη.
- Μην χρησιμοποιείτε καθαριστικά αποχέυσης που περιέχουν οξύ ή καυστική οδόα.
- Μην χρησιμοποιείτε συρμάτινα σφουγγάρια ή σπρέι αφαίρεσης αλάτων.

Συντήρηση

- Πάντα να κλείνετε τη παροχή νερού πριν από την εκτέλεση εργασιών συντήρησης.
- Όλα τα εξαρτήματα πρέπει να καθαρίζονται τακτικά και να αντικαθίστανται αν χρειαστεί.
- Για ορατή συσσώρευση αλάτων, χρησιμοποιήστε ξίδι καθαρισμού¹).

¹ Ανακατέψτε ξίδι καθαρισμού με νερό σε ίσα μέρη (αναλογία 1:1)

HR Smjernice za čišćenje

- Po potrebi očistite posebnim neutralnim sredstvom za čišćenje.
- Nakon čišćenja i održavanja, temeljito isperite s puno vode.
- Izbjegavajte korištenje abrazivnih sredstava za čišćenje, bilo da su tekuća ili na bazi praha.
- Ne koristite sredstva za čišćenje odvoda koja sadrže kiselinu ili lužinu.
- Ne koristite abrazivne spužvice ili sprejeve za uklanjanje kamenca.

Održavanje

- Uvijek isključite dovod vode prije izvođenja radova održavanja.
- Sve dijelove treba redovito čistiti i po potrebi zamijeniti.
- Za vrdljivje naslage kamenca, tretirajte ocatom za čišćenje¹).

¹ Pomiješajte ocat za čišćenje s vodom u jednakim dijelovima (omjer 1:1)

HU Tisztítási iránylevek

- Szükség esetén tisztítsa meg speciálisan kifejlesztett semleges tisztítószerezrel.
- Tisztítás és karbantartás után alaposan öblítse le bő vízzel.
- Kerülje a súrolószer használatát, legyen az folyékony vagy por alapú.
- Ne használjon savat vagy lúgot tartalmazó lefolyótisztítókat.
- Ne használjon súrolószívacsot vagy vízköztöltővívó spray-t.

Karbantartás

- Karbantartási munkák megkezdése előtt mindig zárja el a vízellátást.
- Minden alkatrészt rendszeresen tisztítani kell, és szükség esetén cserélni.
- Látható vízkőlerakódás esetén tisztítóecettel¹ kezelje.

¹ Keverjen össze tisztítóecetet vízzel egyenlő arányban (1:1 arányban)

RS Smernice za čišćenje

- Po potrebi očistite pomoću posebno formulisanog neutralnog sredstva za čišćenje.
- Nakon čišćenja i održavanja temeljito isperite sa puno vode.
- Izbjegavajte upotrebu abrazivnih sredstava za čišćenje, bilo tečnih ili na bazi praša.
- Ne koristite sredstva za čišćenje odvoda koja sadrže kiselinu ili lužinu.
- Ne koristite jastučice za čišćenje ili sprejeve za uklanjanje kamenca.

Održavanje

- Uvek isključite dovod vode pre održavanja.
- Svi delovi se moraju redovno čistiti i zameniti po potrebi.
- Za vrdljivje nakupljanje kamenca, tretirajte sirćetom za čišćenje¹).

¹ Pomiješajte sirće za čišćenje sa vodom u jednakim delovima (odnos 1:1)

IT Linee guida per la pulizia

- Quando necessario, pulire utilizzando un detergente neutro appositamente formulato.
- Dopo la pulizia e la manutenzione, risciacquare accuratamente con abbondante acqua.
- Evitare di utilizzare detergenti abrasivi, sia liquidi che in polvere.
- Non utilizzare prodotti per la pulizia degli scarichi contenenti acidi o alcali.
- Non utilizzare spugne abrasive o spray per la rimozione del calcare.

Manutenzione

- Chiudere sempre l'acqua prima di effettuare la manutenzione.
- Tutte le parti devono essere pulite regolarmente e sostituite se necessario.
- Per l'accumulo visibile di calcare, trattare con aceto per pulizie¹).

¹ Mescolare l'aceto per pulizie con acqua in parti uguali (rapporto 1:1)

LT Valymo gairės

- Jei reikia, valykite naudodami specialiai sukurtą neutralų valiklį.
- Po valymo ir priežiūros kruopščiai nuplaukite didelių kiekiu vandens.
- Venkite naudoti bet kokius abrazyvinius valiklius, tiek skystus, tiek miltelių pagrindu.
- Nenaudokite kanalizacijos valiklį, kurių sudėtyje yra rūgšties ar šarmo.
- Nenaudokite šveitimo kempinių ar kalkių nuosėdų šalinimo purškiklių.

Priežiūra

- Prieš atlikdami techninės priežiūros darbus, visada išjunkite vandens tiekimą.
- Visos dalys turi būti reguliariai valomos ir, jei reikia, keičiamos.
- Jei kalkių nuosėdos matomos, jas apdorokite valymo actu¹).

¹ Sumaišykite valymo actą su vandeniu lygiomis dalimis (santykiu 1:1)

LV Tīrīšanas vadlīnijas

- Ja nepieciešams, tīriet, izmantojot speciāli izstrādātu neitrālu tīrīšanas līdzekli.
- Pēc tīrīšanas un apkopes rūpīgi noskalojiet ar lielu daudzumu ūdens.
- Izvairieties lietot abrazīvus tīrīšanas līdzekļus, neatkarīgi no tā, vai tie ir šķidri vai pulverveida.
- Nelietojiet kanalizācijas tīrīšanas līdzekļus, kas satur skābi vai šarmu.
- Nelietojiet abrazīvus sūkļus vai kalkļakmens tīrīšanas aerosolus.

Apkope

- Pirms apkopes veikšanas vienmēr izslēdziet ūdens padevi.
- Visas detaļas ir regulāri jātīra un, ja nepieciešams, jānomaina.
- Redzamu kalkļakmens nosēdumu gadījumā apstrādājiet ar tīrīšanas etiķi¹).

¹ Sajauciet tīrīšanas etiķi ar ūdeni vienādās daļās (attiecībā 1:1)

NO Rengjøringsretningslinjer

- Rengjør ved behov med et spesielt utviklet nøytralt rengjøringsmiddel.
- Etter rengjøring og vedlikehold, skyll grundig med rikelig med vann.
- Unngå å bruke slipende rengjøringsmidler, enten de er flytende eller pulverbaserte.
- Ikke bruk avløpsrensere som inneholder syre eller lut.
- Ikke bruk skuresvamber eller kalkfjerningspray.

Vedlikehold

- Steng alltid av vannforsyningen før du utfører vedlikehold.
- Alle deler må rengjøres regelmessig, og byttes ut om nødvendig.
- For synlig kalkavleiring, behandle med rengjøringseddik¹).

¹ Bland rengjøringseddik med vann i like deler (forholdet 1:1).

PL Wytoczne dotyczące czyszczenia

- W razie potrzeby wyczyść za pomocą specjalnie opracowanego neutralnego środka czyszczącego.
- Po czyszczeniu i konserwacji dokładnie optukać dużą ilością wody.
- Unikaj stosowania środków czyszczących o właściwościach ściernych, zarówno w formie płynnej, jak i proszkowej.
- Nie używaj środków czyszczących do odpływów zawierających kwas lub ług.
- Nie należy używać szorstkich gąbek ani sprayów do usuwania kamienia.

Konserwacja

- Przed przystąpieniem do prac konserwacyjnych należy zawsze zakręcić dopływy wody.
- Wszystkie części należy regularnie czyścić i w razie konieczności wymienić.
- W przypadku widocznego osadu kamienia należy zastosować środek czyszczący w postaci octu¹).

¹ Wymieszaj ocet czyszczący z wodą w równych proporcjach (1:1)

PT Diretrizes de limpeza

- Quando necessário, limpe com um produto de limpeza neutro especialmente formulado.
- Após a limpeza e manutenção, enxague bem com água em abundância.
- Evite usar produtos de limpeza abrasivos, sejam eles líquidos ou em pó.
- Não utilize produtos de limpeza de drenagem que contenham ácido ou soda cáustica.
- Não utilize esponjas abrasivas nem sprays para remoção de calcário.

Manutenção

- Desligue sempre o abastecimento de água antes de realizar manutenção.
- Todas as peças devem ser limpas regularmente e substituídas, se necessário.
- Para acumulação visível de calcário, trate com vinagre de limpeza¹).

¹ Misture vinagre de limpeza com água em partes iguais (proporção 1:1)

RO Instrucțiuni de curățare

- Când este necesar, curățați folosind un detergent neutru special formulat.
- După curățare și întreținere, clătiți bine cu apă din abundență.
- Evitați utilizarea detergenților abrazivi, fie că sunt lichizi sau sub formă de pulbere.
- Nu utilizați produse de curățare a canalizărilor care conțin acid sau leșie.
- Nu folosiți bureți abrazivi sau spray-uri pentru îndepărtarea calcariului.

Întreținere

- Închideți întotdeauna alimentarea cu apă înainte de a efectua operațiuni de întreținere.
- Toate părțile trebuie curățate regulat și înlocuite dacă este necesar.
- Pentru depunerile vizibile de calcar, tratați cu oțet de curățare¹).

¹ Amestecați oțet de curățare cu apă în părți egale (raport 1:1).

SE Rengöringsriktlinjer

- När det behövs, rengör med en speciellt framtagen neutral rengörare.
- Efter rengöring och underhåll, skölj noggrant med mycket vatten.
- Undvik att använda några slipande rengöringsmedel, vare sig de är flytande eller pulverbaserade.
- Använd inte avloppsrensare som innehåller syra eller lut.
- Använd inte skurpulver eller kalkavlägsnande spray.

Underhåll

- Stäng alltid av vattentillförseln innan du utför underhåll.
- Alla delar måste rengöras regelbundet och bytas ut vid behov.
- Vid synlig kalkavlagring, behandla med rengöringsvinäger¹).

¹ Blanda rengöringsvinäger med vatten i lika delar (1:1 förhållande)

SI Smernice za čiščenje

- Po potrebi očistite s posebej zasnovanim nevtralnimi čistilom.
- Po čiščenju in vzdrževanju temeljito sperite z veliko vode.
- Izogibajte se uporabi abrazivnih čistil, ne glede na to, ali so tekoča ali na osnovi prahu.
- Ne uporabljajte čistil za odtoke, ki vsebujejo kislino ali lug.
- Ne uporabljajte grobih gobic ali pršil za odstranjevanje vodnega kamna.

Vzdrževanje

- Pred vzdrževalnimi deli vedno zaprite dovod vode.
- Vse dele je treba redno čistiti in po potrebi zamenjati.
- Za vidne nakopičene vodne kamne obdelajte s čistilnim kisom¹).

¹ Čistilni kis zmešajte z vodo v enakih delih (razmerje 1:1)

SK Pokyny na čistenie

- V prípade potreby čistite špeciálnym neutrálnym čistiacim prostriedkom.
- Po čistení a údržbe dôkladne opláchnite veľkým množstvom vody.
- Nepoužívajte žiadne abrazívne čistiace prostriedky, či už tekuté alebo práškové.
- Nepoužívajte čističe odtokov obsahujúce kyselinu alebo lúh.
- Nepoužívajte drôtenky ani spreje na odstraňovanie vodného kameňa.

Údržba

- Pred vykonaním údržby vždy vypnite prívod vody.
- Všetky časti musia byť pravidelne čistené a v prípade potreby vymenené.
- V prípade viditeľných usadenín vodného kameňa ošetrite čistiacim octom¹).

¹ Zmiešajte čistiaci ocot s vodou v rovnakých dieloch (pomer 1:1)

TR Temizlik yönergeleri

- Gerektiğinde, özel olarak formüle edilmiş nötr bir temizleyici kullanarak temizleyin.
- Temizlik ve bakım işlemlerinden sonra bol suyla iyice durulayın.
- Sıvı veya toz halinde olsun, aşındırıcı temizleyiciler kullanmaktan kaçının.
- Asit veya kostik içeren drenaj temizleyicileri kullanmayın.
- Ovma süngerleri veya kireç çözücü spreyler kullanmayın.

Bakım

- Bakım çalışmaları başlamadan önce mutlak su vanasını kapatın.
- Tüm parçalar düzenli olarak temizlenmeli ve gerekirse değiştirilmelidir.
- Gözle görülür kireç birikintileri için temizlik sirkesi¹ ile işlem yapın.

¹ Temizlik sirkesini suyla eşit miktarda (1:1 oranında) karıştırın.



EN: Water saving **NL:** Waterbesparend **DE:** Wassersparend
FR: Économie d'eau **BG:** Пестене на вода **CZ:** Úspora vody
DK: Vandbesparende **EE:** Veesäästlik **ES:** Ahorro de agua **FI:**
 Vettä säästävä **GR:** Εφικονομία νερού **HR:** Štednja vode
HU: Víztakarékos **RS:** Štednja vode **IT:** Risparmio idrico **LT:**
 Vandziant taupantis **LV:** Ūdens taupīšana **NO:** Vannsparende
PL: Oszczędność wody **PT:** Economia de água **RO:** Economisire apei **SE:**
 Vattensparande **SI:** Varčevanje z vodo **SK:** Úspora vody **TR:** Su tasarrufu



EN: Grade 304 (AISI 304/1.4301/RVS 304/X5CrNi18-10)
NL: RVS 304 (AISI 304/1.4301/RVS 304/X5CrNi18-10) **DE:**
 Edelstahl 304 (AISI 304/1.4301/RVS 304/X5CrNi18-10)
FR: Acier inoxydable 304 (AISI 304/1.4301/RVS 304/
 X5CrNi18-10) **BG:** Неръждаема стомана 304 (AISI
 304/1.4301/RVS 304/X5CrNi18-10) **CZ:** Nerzeová ocel 304
 (AISI 304/1.4301/RVS 304/X5CrNi18-10) **DK:** Rustfrit stål 304 (AISI 304/1.4301/
 RVS 304/X5CrNi18-10) **EE:** Roostevaba teras 304 (AISI 304/1.4301/RVS
 304/X5CrNi18-10) **ES:** Acero inoxidable 304 (AISI 304/1.4301/RVS 304/
 X5CrNi18-10) **FI:** Ruostumaton teräs 304 (AISI 304/1.4301/RVS 304/
 X5CrNi18-10) **GR:** Ανοξείδωτο ατσάλι 304 (AISI 304/1.4301/RVS 304/
 X5CrNi18-10) **HR:** Nehrdajući čelik 304 (AISI 304/1.4301/RVS 304/
 X5CrNi18-10) **HU:** Rozsdamentes acél 304 (AISI 304/1.4301/RVS 304/
 X5CrNi18-10) **RS:** Nerđajući čelik 304 (AISI 304/1.4301/RVS 304/X5CrNi18-10) **LT:**
 Nerūdijantis plienas 304 (AISI 304/1.4301/RVS 304/X5CrNi18-10) **NO:**
 Rustfritt stål 304 (AISI 304/1.4301/RVS 304/X5CrNi18-10) **PL:** Stal nierdzewna
 304 (AISI 304/1.4301/RVS 304/X5CrNi18-10) **PT:** Aço inoxidável 304 (AISI
 304/1.4301/RVS 304/X5CrNi18-10) **RO:** Oțel inoxidabil 304 (AISI 304/1.4301/
 RVS 304/X5CrNi18-10) **SE:** Rostfritt stål 304 (AISI 304/1.4301/RVS 304/
 X5CrNi18-10) **SI:** Nerjavno jeklo 304 (AISI 304/1.4301/RVS 304/X5CrNi18-10)
SK: Nerzeová ocel 304 (AISI 304/1.4301/RVS 304/X5CrNi18-10) **TR:** Paslanmaz
 çelik 304 (AISI 304/1.4301/RVS 304/X5CrNi18-10)



EN: Ceramic cartridge: A mechanism in the faucet that regulates the water supply with two smooth ceramic discs that slide over each other. This system offers smoother operation and a longer lifespan. **NL:** Keramisch binnenwerk: Een mechanisme in de kraan dat de watertoevoer regelt met twee gladde keramische schijven die over elkaar schuiven.

Dit systeem biedt een soepelere bediening en een langere levensduur. **DE:** Keramikkartusche: Ein Mechanismus in der Armatur, der den Wasserzufluss mit zwei glatten, übereinander gleitenden Keramikscheiben regelt. Dieses System bietet eine sanftere Bedienung und eine längere Lebensdauer. **FR:** Cartouche céramique : Un mécanisme dans le robinet qui régule l'alimentation en eau grâce à deux disques en céramique lisses qui glissent l'un sur l'autre. Ce système offre un fonctionnement plus fluide et une durée de vie plus longue. **BG:** Керамична касета: Механизъм в смесителя, който регулира подаването на вода с два гладки керамични диска, които се плъзгат един върху друг. Този система предлага по-плавна работа и по-дълъг експлоатационен живот. **CZ:** Keramická kartuše: Mechanismus v baterii, který reguluje přívod vody pomocí dvou hladkých keramických kotoučů, které po sobě kloužou. Tento systém nabízí plynulejší ovládání a delší životnost. **DK:** Keramik indsats: En mekanisme i vandhanen, der regulerer vandtilførslen med to glatte keramiske skiver, der glider over hinanden. Dette system giver en jævnere betjening og en længere levetid. **EE:** Keraamiline sisu: Segisti mehhanism, mis reguleerib veevoolu kahe sileda keraamilise kettaga, mis libisevad üksteise peal. See süsteem pakub sujuvamat kasutamist ja pikemat kasutusiga. **ES:** Cartucho cerámico: Un mecanismo en el grifo que regula el suministro de agua con dos discos cerámicos lisos que se deslizan uno sobre otro. Este sistema ofrece un funcionamiento más suave y una vida útil más larga. **FI:** Keraaminen säätösä: Hanan mekanismi, joka säätelee vedentuloa kahdella sileällä keraamisella levyllä, jotka liukuvat toistensa yli. Tämä järjestelmä tarjoaa sujuvammän käytön ja pidemmän käyttöiän. **GR:** Κεραμικός μηχανισμός: Ένας μηχανισμός στη βρύση που ρυθμίζει την παροχή νερού με δύο λείους κεραμικούς δίσκους που υλιστρούν ο ένας πάνω στον άλλο. Αυτό το σύστημα προσφέρει ομαλότερη λειτουργία και μεγαλύτερη διάρκεια ζωής. **HR:** Keraamička kartuša: Mehanizam u slavini koji regulira dovod vode pomoću dva glatka keramička diska koji klize jedan preko drugog. Ovaj sustav nudi lakše rukovanje i duži vijek trajanja. **HU:** Kéramia betét: A csaptelepben lévő mechanizmus, amely a vízellátást két egymáson elcsúszó sima kerámiaakoronanggal szabályozza. Ez a rendszer simább működést és hosszabb élettartamot biztosít. **RS:** Keraamička kartuša: Mehanizam u slavini koji reguliše dovod vode pomoću dva glatka keramička diska koji klize jedan preko drugog. Ovaj sistem nudi lakše rukovanje i duži vijek trajanja. **IT:** Cartuccia ceramica: Un meccanismo nel rubinetto che regola l'erogazione dell'acqua con due dischi ceramici lisci che scorrono l'uno sull'altro. Questo sistema offre un funzionamento più fluido e una maggiore durata. **LT:** Keraaminė kasetė: Maišytuvo mechanizmas, reguliuojantis vandens tiekimą dviem lygiais keraminiais diskais, kurie slysta vienas kitu. Ši sistema užtikrina sklandesnę veikimą ir ilgesnį tarnavimo laiką. **LV:** Keraamiskas kārtiņdzis: Mehānisms jaucekāranā, kas regulē ūdens padevi ar diviem gludiem keramikas diskiem, kas slid viens pāri otram. Šī sistēma nodrošina vienmērīgāku darbību un ilgāku kalpošanas laiku. **NO:** Keramisk innmat: En mekanisme i kranen som regulerer vanntilførselen med to glatte keramiske skiver som glir over hverandre. Dette systemet gir en smidigere betjening og lengre levetid. **PL:** Glowica ceramiczna: Mechanizm w armaturze, który reguluje dopływ wody za pomocą dwóch gładkich ceramicznych dysków przesuwających się względem siebie. System ten zapewnia płynniejszą obsługę i dłuższą żywotność. **PT:** Cartucho cerámico: Um mecanismo no torneira que regula o abastecimento de água com dois discos cerâmicos lisos que deslizam um sobre o outro. Este sistema oferece um funcionamento mais suave e uma vida útil mais longa. **RO:** Cartuș ceramic: Un mecanism din baterie care reglează alimentarea cu apă cu ajutorul a două discuri ceramice netede care alunecă unul peste celălalt. Acest sistem oferă o operare mai lină și o durată de viață mai lungă. **SE:** Keramisk insats: En mekanism i kranen som reglerar vattenflödet med två släta keramiska skivor som glider över varandra. Detta system ger en smidigare användning och en längre livslängd. **SI:** Keraamična kartuša: Mehanizem v armaturi, ki uravnava dotok vode z dvema gladkima keramičnima diskoma, ki drsita drug čez drugega. Ta sistem omogoča gladko upravljanje in daljšo življenjsko dobo. **SK:** Keraamička kartuša: Mechanizmus v batérii, ktorý reguluje prívod vody pomocou dvoch hladkých keramických kotúčů, ktoré sa po sebe klžu. Tento systém ponúka plynulejšie ovládanie a dlhšiu životnosť. **TR:** Seramik kartuş: Muslukta su akışını birbirinin üzerinden kayan iki pürüzsüz seramik disk ile düzenleyen mekanizma. Bu sistem daha yumuşak bir kullanımı ve daha uzun bir kullanımı ömrü sunar.



Art.nr.: 30.416.59 - 60 - 30.416.61 - 30.416.62 - 30.416.63 - 30.416.64_v3
25CL07

